

# Muurame Ahvenlammen asemakaava-alueen muinaisjäännösinventointi 2006



Timo Jussila ja Timo Sepänmaa



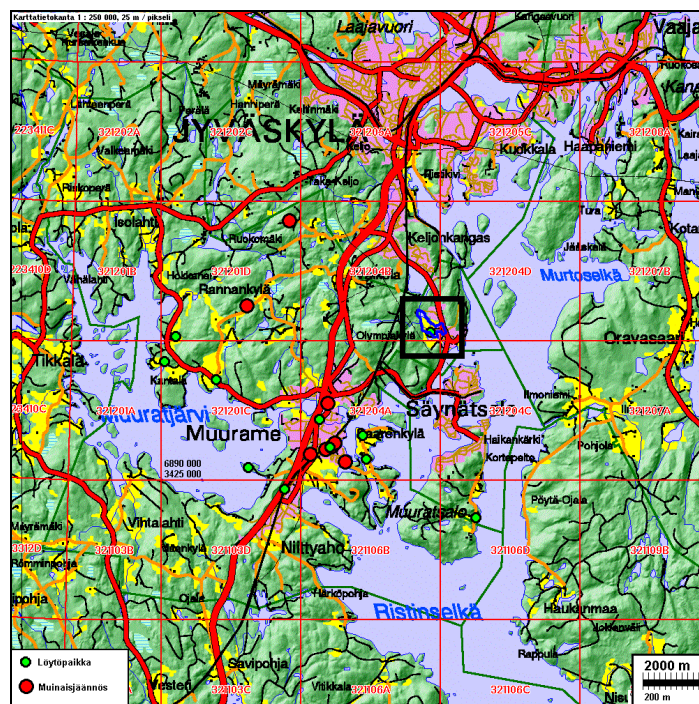
**Sisältö:**

<b>Perustiedot</b> .....	<b>2</b>
<b>Inventointi</b> .....	<b>2</b>
<b>Kartta</b> .....	<b>4</b>

**Kansikuva:** Ahvenlammen pohjoispuolelta kuvattu kaakkoon. Taustalla hiekkarinteinen harjanne, jota erikseen tekstissä kuvataan. Keskellä Hinkanlammesta laskeva puro-uoma. Tutkimusaluetta kuvan alalla.

**Perustiedot**

- Alue:** Muuramen Kinkomaan Ahvenlammen asemakaava-alue (ks. kartta)
- Tarkoitus:** Alueella mahdollisesti sijaitsevien muinaisjäännösten paikantaminen ja karkea rajaaminen.
- Tavoite:** Alueen mahdollisimman kattava tarkastus.
- Työaika:** Kenttätöaika: 9.5.2006.
- Kustantaja:** Muuramen kunta
- Tekijät:** Mikroliitti Oy, Timo Jussila ja Timo Sepänmaa
- Tulokset:** Alueelta ei tunnettu kiinteitä muinaisjäännöksiä. Jostakin Ahvenlammen talon maalta on 1800-luvulla löydetty kivikirves. Alueella ei ole aiemmin tehty tutkimuksia. Alueelta ei löytynyt kiinteitä muinaisjäännöksiä.

**Inventointi**

Inventointi suoritettiin kahden arkeologin voimin 9.5.2006. Tutkimus käsitti oheisessa kartassa rajatun Ahvenlammen asemakaava-alueen. Alueella ei ole tehty aiemmin arkeologisia tarkastuksia. Ahvenlammen alueelta ei tunnettu ennestään kiinteitä muinaisjäännöksiä. V. 1895 on Ahvenlammen talon pellosta löytynyt kivikirves (KM 3259), mutta löytöpaikasta ei ole tarkempia tietoja. Ahvenlammen talo on sijainnut ja sijaitsee edelleen Ahvenlammen kaakkoispuolel-

la, suunnittelualueen ulkopuolella. Kuninkaan kartan (1700-luvun lopulta) tulkinnan perusteella on Ahvenlammen ”torppa” sijainnut 1700-luvulla nykyisen tilakeskuksen alueella.

Muinais-Päijänteen korkein ranta (n. 5000 eKr.) on alueella n. 101 m korkeustasolla. Ancyliusjärven rantataso 8200 eKr. on 110 m tasolla. Alueella voi siis olla rantasidonaisia pyyntikulttuurin asuinpaikkoja 110 m korkeustason alapuolisilla alueilla. Ahvenlampi on nyt n. 90 m tasolla ja sen pohjoispuolella sijaitseva Hinkanlampi 103 m tasolla. kauempana pohjoisessa sijaitseva Sääksjärvi laskee vetensä lampien kautta Päijänteeseen. Hinkanlammen ja Ahvenlammen välillä on syvään uurtunut ja kivikkoisen lasku-uoma. Paikalla on ollut muinaisen Päijänteen lahden pohjukka, josta Ahvenlampi lienee erkaantunut viimeistään kivikauden lopulla. Alue on siis topografialtaan suotuisa kivikautisille asuinpaikoille.

Ahvenlammen länsipuolella, suunnittelualueella on n. 102 m tasolle nouseva moreeniharjanne, jonka kaakkoisrinteellä on hiekkaisista maaperää. Harjanne oli nyt sänkipeltona. Paikka olisi ”tyypillinen” kivikautisen asuinpaikan sija. Havaintomahdollisuudet paikalla käytäessä olivat kehnot, mutta eivät aivan mahdottomat. Sängin välistä vilkkui pellon pinta, josta saattoi kyllä havaita mahdollisia löytöjä, jos sellainen olisi kohdalle osunut. Pelto tarkastettiin huolellisesti silmänvaraisesti, lisäksi tehtiin joitain koekuoppia. Harjanteen eteläpää on metsää, jonne tehtiin useita koekuoppia. Mitään esihistoriaan viittaavaa ei kuitenkaan havaittu.

Muualla alueella maaperä on hienoaineksista moreenia. Ahvenlammen pohjoispuolinen pelto oli talven jäljiltä hyvin harvasänkisenä ja siellä havaintomahdollisuudet olivat paremmat. Pellot tarkastettiin silmänvaraisesti, samoin metsäsaarekkeet ja muinaisen uoman varret, jossa tehtiin myös joitain koekuoppia. Hinkanlammen eteläpuoliset pellot olivat nurmella ja havaintomahdollisuudet siellä olemattomat. Saveksinen moreenimaaperä ei antanut aihetta tehdä peltoihin koekuoppia enempää kuin maaperän toteamiseksi tehdyn piston.

Alueella ei havaittu mitään merkkejä muinaisjäänöksistä.

Espoossa 29.5.2005

Timo Jussila



Hinkanlammen eteläpuolista peltoa.



**Kartta**

